



MONTERINGSANVISNING

4-DELAD UTANPÅLIGGANDE MANUELL VIKPORT - SKRUVMONTAGE

1 - Förberedelser

Kontrollera måtten i dagöppningen och jämför med måtten på ritningen. Kontrollera att karmsidorna står lodrätt. Kontrollera att golvet inte stiger i portens rörelseområde.

Ta bort transportskydd av trä om sådana ligger i gummlisterna. Eventuella skarvklossar av skumgummi skall ligga kvar.

Beroende på portens storlek används styr- eller bärbeslag i portens överkant. Medan portbladen står kvar på transportemballaget, skruva fast styr- eller bärbeslagen på portens överkant. Skruvarna ska dras hårt, ca 50 Nm.

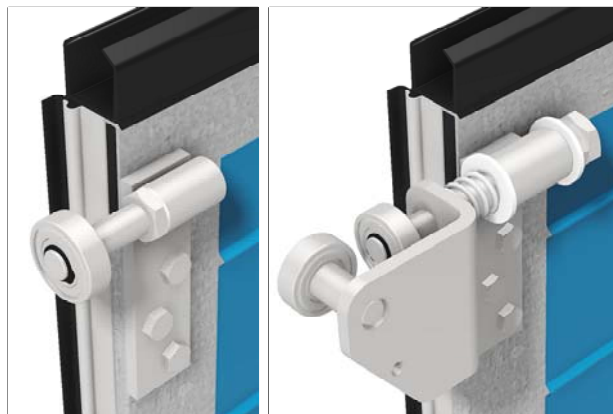
Justera vid behov beslagen så att kullagren hamnar på samma höjd på båda porthalvorna och lås med muttrarna.

För att få porten på rätt höjd placeras underlägg i öppningen. Om porten har släpgummilist används 25-30 mm höga klossar. Vid tröskelanslag placeras underlägg framför tröskeln så att anslaget blir ca 15 mm.

Lägg ut regler på golvet framför öppningen. Lägg portbladen i rätt ordningsföljd på reglarna. Se till att eventuella spanjolettlås är i öppet läge.

Smörj mellangångjärnens tappar med fett och sätt ihop sektionerna parvis. Tryck samman gångjärnshalvorna med en tving och låt denna sitta kvar under monteraget.

Översta mellangångjärnet är försett med avhakningsskydd i form av en M12 skruv med låsmutter. Muttern dras i botten och lossas sedan ca 1/4-dels varv. Efter montage skall kontrolleras att muttern är låst och inte kan lossas utan verktyg.



STYRBESLAG

BÄRBESLAG

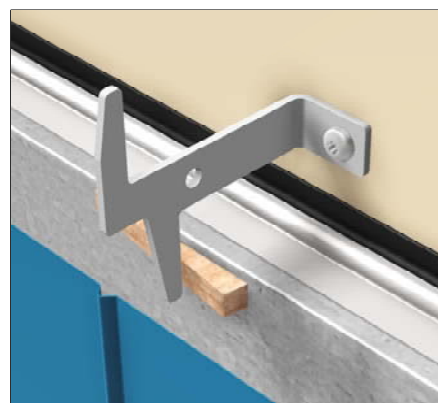


2 - Resning av första porthalvan

Res upp en porthalva på underläggen. Placera porthalvan i sidled så att pålägget blir ca 20 mm in på karmen.

Justera i höjddled med underlägg så att porthalvan står rak med en viss höjning mot mitten eftersom den monterade porten sätter sig något efter monteringen.

Säkra porthalvan mot karmen så att den inte kan falla ner. För detta kan medlevererade beslag användas, skruvade på ett betryggande sätt till karmöverliggaren. Vid behov tillsammans med träkilar. Observera att beslaget ska vändas olika vid 40 respektive 60 mm porttjocklek och demonteras då karmgångjärnen monterats på plats.



3 - Resning av den andra porthalvan

Res upp den andra porthalvan och justera i höjddled så att halvorna linjerar.

Justera i sidled så att avståndet mellan porthalvornas ramrör blir ca 25 mm i botten och ca 30 mm i toppen. Gummitätningen i portmitten ska då vara sammantryckt enligt skissen och tätningens sidor bara bukta svagt utåt.

Kontrollera att pålägget är ca 20 mm på karmens alla sidor, om inte centreras porten på bästa möjliga sätt i dagöppningen.



4 - Karmgångjärn

Smörj karmgångjärnens tappar med fett. Fixera gångjärnshalvorna mot varandra med en tving och kontrollera att höger respektive vänster underdel används på rätt sida, se skissen. Översta karmgångjärnet är försett med avhakningsskydd, se anvisning för mellangångjärn på första sidan.

De skruvade karmgångjärnen kan monteras med upp till 10 mm skruv eller expander beroende på väggen och karmens utförande. Om stålkarm har levererats från EAB medlevereras självgående skruv av typ Taptite 10,6x30. För dessa skruvar skall hålet borraras 10 mm.

Vid montage tas håll upp för den mittre och undre skruven och gångjärnet dras fast mot karmen. Därefter öppnas porten helt, håll tas upp för den övre skruven och skruven dras fast. Skruvarna bör efterdras efter en tids användning.

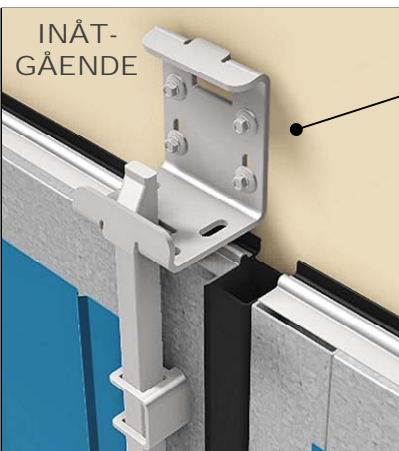


5 - Spanjoletter

Stäng porten. Om porten har släpgummilist, placera spanjolettlås-plattan där spanjoletten ska gå ner i golvet, märk upp för det fyrkantiga hålet och de två fästhålen. Borra för fästhålen med 5 mm borrar och det fyrkantiga hålet med 10 mm borrar. Rensa det fyrkantiga hålet och montera plattan med medföljande betongspik eller skruv.

Vid tröskelanslag skärs eller borraras hål i tröskeljärnet.

Lås därefter porten och märk upp var spanjoletten hamnar på övre karmen.



Vid **inåtgående** port, skruva fast den medlevererade låsvinkeln mot karmen. Observera att vinkeln skall vändas olika beroende på portens tjocklek.

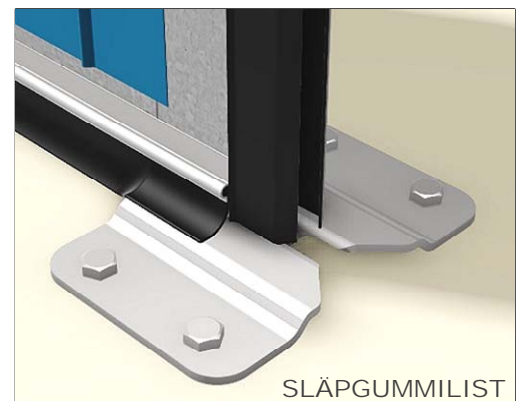
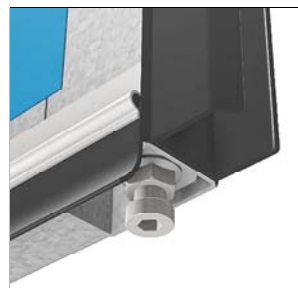
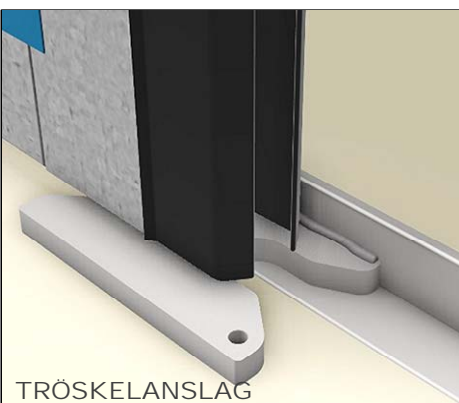
Vid **utåtgående** port, skruva fast den medlevererade spanjolettlåsvinkeln i karmsmygen.



UTÅTGÅENDE

6 - Styrsko

Om porten har släpgummilist skruvas styrskon i golvet enligt skissen. Vid tröskelanslag svetsas (om möjligt, alternativt skruvas) styrskon i tröskel vid portmitt. Styrskon vänds olika beroende på portens tjocklek.



SLÄPGUMMILIST

Justera vid behov insexskruven i portens underkant så att skruven greppar i styrskon och samtidigt går fri mot golv och eventuell spanjolettlåsplatta. Lås med muttern.

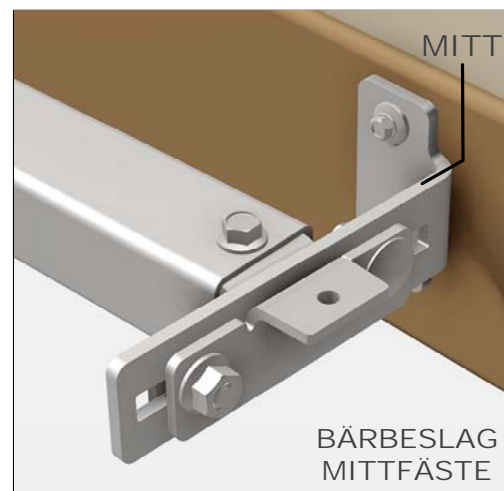
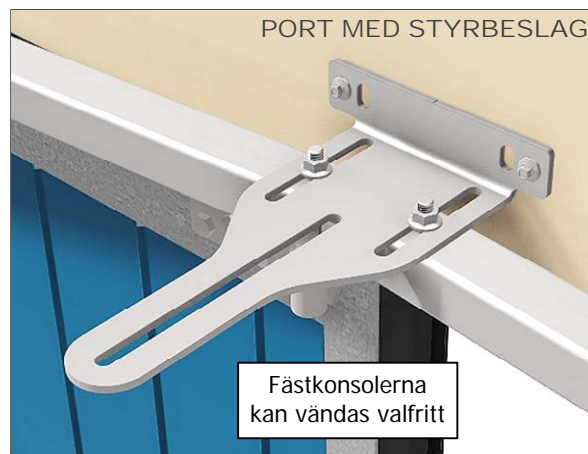
7 - Styrskenor och portstopp

Skruva den mittle fästkonsolen mot karmen mitt i dagöppningen på en höjd så att styr- eller bärbeslagets kullager hamnar mitt i skenan, skenans överkant bör hamna ca 75 mm över portbladens överkant. Observera att utförandet på konsolen skiljer sig mellan styr- och bärbeslag.

Ställ porten i öppet läge och placera skenorna på portens styr- eller bärbeslag. Montera skenorna till den mittle fästkonsolen enligt bilderna.

Se till att skenorna ligger horisontellt och skruva fast övriga konsoler mot karmen. De yttre fästkonsolerna för styrbeslag placeras enligt bilden för portstopp nedan. Skena för bärbeslag kan ha flera konsoler som placeras enligt bilden nedan. Ställ porten i öppet läge och justera skenornas läge på de yttre fästkonsolerna.

Stäng porten och kontrollera att kullagren hamnar mitt i skenorna. Justera avståndet mellan karm och skenorna så att tätninglisterna tätar mot karmen. Bärbeslag ska bära under hela skenans längd. Efterdra fästkonsolernas samtliga skruvar och kontrollera att porten går lätt att öppna och stänga.



PORTSTOPP

Om porten är utåtgående och avsedd för 95° öppningsvinkel skall medlevererade portstoppar monteras så att porten tål vindar i uppställt läge.

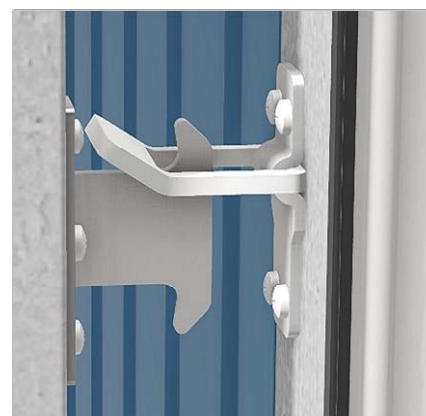
Portstopparna monteras under styr- eller bärskenan och skruvas i karm eller vägg.

8 - Medlevererade beslag

Se till att samtliga beslag enligt skiss på nästa sida monteras så att gängning sker i bakomliggande profil och inte bara i plåt.

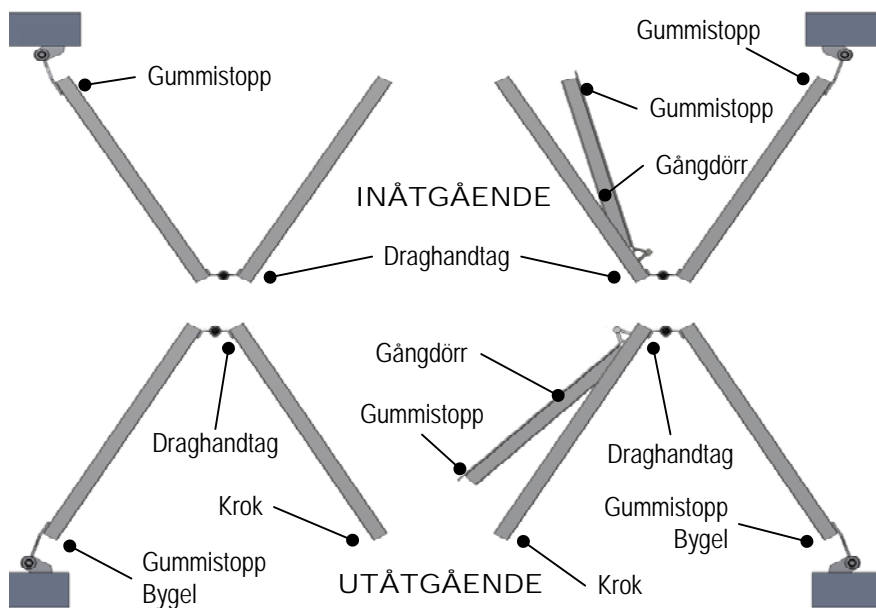
Gummistoppar monteras på halva porthöjden. Se till att de går mot plåt där det finns bakomliggande stöd.

På utåtgående portar med öppningsvinkel på högst 95° skall uppställningsbeslag monteras. Öppna porten, håll uppställningsbeslaget så att både krok och bygeldel kan skruvas i portrören och markera för krokens fästhål. Skruva upp kroken, kroka i uppställningsbeslagets bygel och markera för bygeldelens fästhål. Montera bygeldelen och kontrollera att bygeln hakar i vid öppning och går att lyfta då porten skall stängas.



UPPSTÄLLNINGSBESLAG

Beslagning på inåt- respektive utåtgående port, sett uppifrån



Montera draghandtag på bekväm höjd.

På utåtgående port ska de vändas enligt bilden nedan så att de inte krockar med spanjoletterna eller spanjolettstängerna när porten öppnas helt.



9 - Färdigställning

Kontrollera att porten går lätt att öppna och stänga och dra sedan fast samtliga gångjärn. Efter en tids användning bör samtliga skruvförband kontrolleras och vid behov efterdras.

Säkerhetsföreskrifter

Inget får monteras på porten som ger en vass kant eller skapar en indragningsrisk. Vid behov ska tröskeln i gångdörren markeras för att undvika snubbling.

Om porten innehåller stora glasytor ska dessa markeras om det finns risk att någon går in i glaset. Trasigt glas ska lagas omedelbart.

Skötselinstruktion

Bruka aldrig våld för att öppna, stänga eller låsa, porten kan då skadas. Om funktionen ej är tillfredsställande, undersök och åtgärda orsaken. Kontrollera dagligen att golvet är rent och fritt från föremål inom portens rörelseområde.

Översyn minst två gånger per år:

Kontrollera att fästdon för styr- och bärbeslag, låsar, spanjoletter och handtag ej har lossnat samt att portstoppar, porthållare och lås fungerar. Kontrollera att gångjärnens glidbrickor ej är nedslitna samt att tätningslister är hela. Gångjärn på gångdörr smörjes

Kontrollera att porten ej har skador som påverkar funktion och säkerhet.

